



دانشکده حفاظت و مرمت

گروه کارشناسی ارشد مرمت و احیا بناها و بافت های تاریخی
گرایش حفاظت و مرمت میراث شهری

نام درس

مطالعه و شناخت بناها و بافت های تاریخی

استاد راهنما

دکتر ذات الله نیکزاد

عنوان پژوهش

محلّه جوباره، اصفهان

دانشجویان

سارا غلامیان

نیلوفر سلیمانی

زمستان ۱۳۹۹

مقدمه

ایران به عنوان یکی از قدیمی ترین تمدن های جهان، که از نظر موقعیت جغرافیایی چهارراه تعاملات فرهنگی بسیاری زیادی در طول تاریخ بوده است، همواره در بردارنده ی بافت های شهری غنی، چه از منظر معماری و طراحی شهری و چه دیگر ابعادی چون فرهنگی، هنری و اجتماعی، در دل خود بوده است.

شهر اصفهان، شهری تاریخی با آثار ارزشمند فراوان که در حدود مرکز ایران قرار گرفته است نیز شاهد حوادث تاریخی بسیار زیادی بوده است که در طول قرن ها مجتمعی غنی از فرهنگ های متفاوت که به نوعی ایرانی شده اند را در خود جای داده است. محله های اصفهان گرچه در کل از یک سیستم شهری متحدالشکل پیروی می کنند اما در واقع هر کدام شخصیت منحصر به فرد و خاص خود را دارد.

جوباره، از کهن ترین محله های شهر اصفهان، یکی از این نمونه ها است که از آن به عنوان چهارراه ادیان نیز نام برده می شود. محله ای با قدیمی ترین بافت تاریخی شهر و بیشترین تجربه زیسته از تجربه های متفاوت تاریخی شهر است که در این مطالعه به شناخت بهتر بخشی از بافت این محله پرداخته می شود.

سارا غلامیان

نیلوفر سلیمانی

فهرست

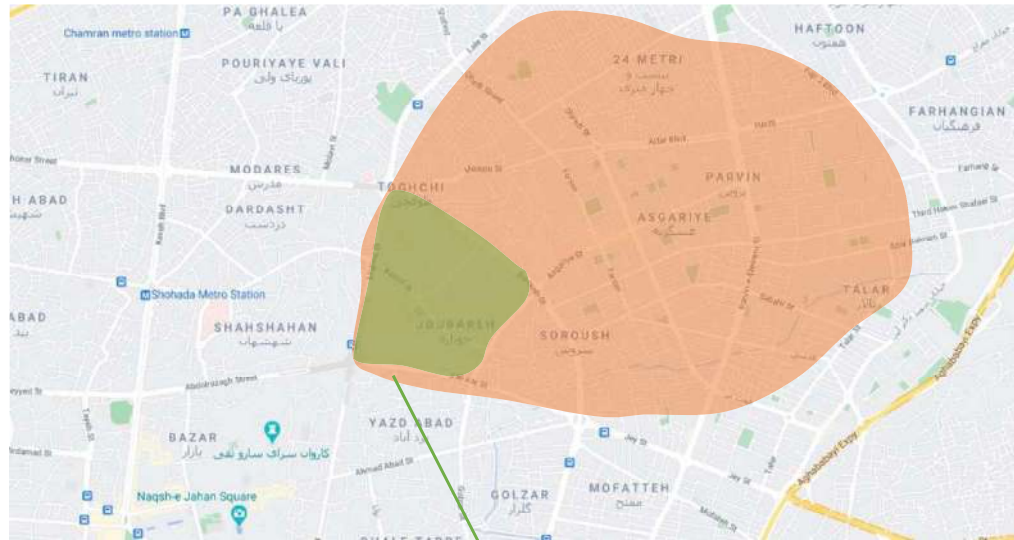
Contents

۴	فصل اول
۴	شناخت بستر
۵	۱-۱-موقعیت و جایگاه شهر
۱۶	۲-۱- بستر طبیعی
۳۱	۳-۱-جایگاه فرهنگی و تاریخی
۳۶	فصل دوم
۳۶	شهر امروز و دیروز
۳۷	۱-۲-شهر امروز
۴۸	۲-۲-شهر تاریخی
۶۰	فصل سوم
۶۰	ساختار شناسی شهر تاریخی
۶۱	۱-۳-ساختار تاریخی شهر
۶۶	۲-۳- ساختار اجتماعی، فرهنگی و اقتصادی شهر
۷۴	۳-۳-حدود و ثغور شهر قدیم
۸۰	۴-۳-ساختار کالبدی شهر تاریخی

موقعیت کالبدی محله در شهر

محله ی جوباره در دوره ی سلاجقه و در عصر پادشاهی آلب ارسلان محله ی اصلی شهر را تشکیل میداده است. این محله در حول میدان قدیم کنونی، جایی که کاخ سلطنتی و مسجد جامع در حاشیه ی غربی آن قرار داشته، تکوین یافته است. حدود محله جوباره در شکل اولیه خود به صورت دقیق شناسایی نشده است اما با توجه به نقشه های قدیمی میتوان حدود آن را به سمت شمال و شمال شرق برآورد کرد.

تحولات و تغییرات شهری که از سال ۱۳۰۰ش به بعد با احداث خیابان های جدید و نفوذ زندگی ماشینی به وقوع پیوست، زندگی سنتی شهر را رو در روی زندگی صنعتی قرار داده است. محله جوباره نیز مستثنی از تحت تاثیر قرار گرفتن این تغییرات نبوده است. در حال حاضر این محله محدود به مساحتی حدود ۳۶.۴۸ در منطقه ۳ اصفهان قرار گرفته و از شمال به خیابان سروش، از غرب به خیابان مجلسی، از شرق به خیابان صغیر و از جنوب به خیابان ولی عصر منتهی می شود. همچنین خیابان کمال با عبور از میانه محله، جوباره فعلی را به دو قسمت شمال و جنوبی تقسیم کرده است.



حدود و تقسیمات محله جوباره



نام درس

مطالعه و شناخت بناها و بافت های تاریخی

استاد راهنما

دکتر ذات الله نیکزاد

عنوان پژوهش

محله جوباره، اصفهان

دانشجویان

سارا غلامیان
نیلوفر سلیمانی

سال تحصیلی ۹۹-۱۴۰۰



نام درس

مطالعه و شناخت بناها و
بافت های تاریخی

استاد راهنما

دکتر ذات الله نیکزاد

عنوان پژوهش

محلّه جوباره، اصفهان

دانشجویان

سارا غلامیان
نیلوفر سلیمانی

سال تحصیلی ۹۹-۱۴۰۰



ارتباط و همسایگی محلّه جوباره با محلّه های دیگر

در تقسیم بندی های معاصر محلات شهر اصفهان، که با ایجاد خیابان ها محلات را تشسیم و پیوستگی آنها را مخدوش کرده است، نمیتوان به حدود محلات به عنوان حد اصیل آنها اطمینان کرد.

با مطالعه ی نقشه های قدیمی نیز دستیابی به موقعیت سنجی دقیق محلات سخت و تا حدی ناممکن به نظر می رسد از آنجاییکه مرز برخی محلات با هم تداخل پیدا میکنند و تمییز دادن آنها از یکدیگر مشکل است مانند تداخل محلات طوقچی، جوباره و باغوشخانه.

در حال حاضر محلّه ی جوباره از شمال محدود به محلّه ی طوقچی، از غرب محدود به محلّه ی شهبهان و دردشت، از جنوب به محلّه ی گلپهار، یزدآباد و احمد اباد و از شرق به محلّه ی پایین دروازه محدود است.

چرایی و چگونگی مکان یابی

محلّه ی جوباره در دوره ی سلاجقه و در عصر پادشاهی آل ب ارسلا ن محلّه ی اصلی شهر را تشکیل میداده است. این محلّه در حول میدان قدیم کنونی، جایی که کاخ سلطنتی و مسجد جامع در حاشیه ی غربی آن قرار داشته، تکوین یافته است.

انتخاب محلّه ی جوباره از این نظر برای ما حائز اهمیت است که این مکان جغرافیایی نه تنها قدیمی ترین محلّه مسکونی شهر اصفهان را در بر دارد بلکه با وجود مسجد جامع و قدیمی ترین بخش بازار و میدان کهنه به عنوان یک مجموعه ی فرهنگی، اقتصادی و مسکونی مورد توجه شهرسازان و جغرافی دانان قرار گرفته است.



نام درس

مطالعه و شناخت بناها و
بافت های تاریخی

استاد راهنما

دکتر ذات الله نیکزاد

عنوان پژوهش

محلّه جوباره، اصفهان

دانشجویان

سارا غلامیان
نیلوفر سلیمانی

سال تحصیلی ۹۹-۱۴۰۰



در چهار گوشه محله چهار میدان و سه راه اصلی وجود دارند که عبارتند از:

میدان طوقچی یا قدس در گوشه شمال غربی

چهارراه عسگریه در گوشه شمال شرقی

سه راه ولی عصر در جنوب شرقی

سبزه میدان یا میدان امام علی (ع) در جنوب غربی

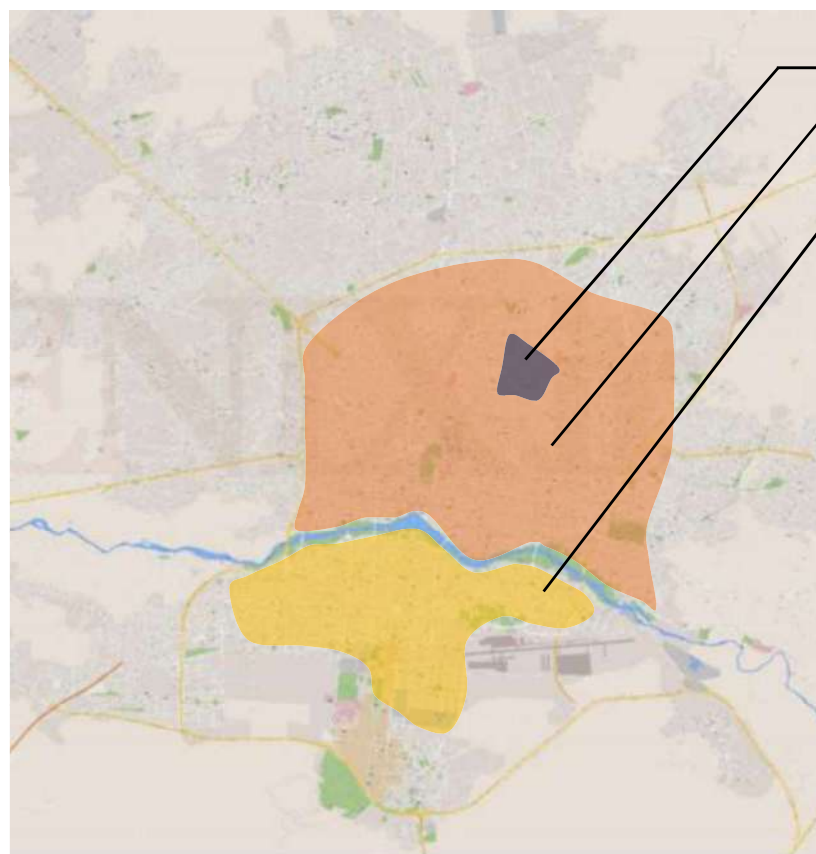


حدود منطقه ۳ در شهر اصفهان

تبیین جایگاه محله در ارتباط با شهر

شهرداری اصفهان به طور دائم در حال رسیدگی به منظر شهر و ایجاد خیابان های جدید، اصلاح تاسیسات شهری، احداث پارک ها، کفسازی مسیر ها و... است و شهر اصفهان از دیدگاه نگارندگان جزو معدود شهر های ایران است که اختلاف طبقاتی چندان در سیمای کلی شهری محلات آن مشاهده نمی شود اما تمرکز قشر کم درآمد و مهاجران در برخی محله ها، ناهمخوانی بافت اجتماعی و فرهنگی و تداخل آن را به وضوح نشان می دهد. همچنین مهاجرت افراد اصیل ساکن بافت ها از محله زمینه ی از هم گسیختگی محله را فراهم کرده است.

به طور عمده شهر اصفهان که توسط رودخانه ی زاینده رود به دو بخش شمال و جنوبی تقسیم شده است شاهد تفاوت ها فرهنگی، اجتماعی و اقتصادی متفاوتی در این دو بخش بوده است.



محله جوباره

محلات شمال رودخانه زاینده

محلات جنوب رودخانه زاینده

به نظر می رسد که به طور کلی ویژگی های این دو بخش را می توان به این صورت شرح داد که بیشتر ساکنین محله های بخش جنوبی رودخانه زاینده رود ارمنیان، زرتشتیان، مهاجران چهارمحال و بختیاری، خوزستان، آبادان و ... هستند.

بیشتر ساکنین محله های شمالی رودخانه زاینده رود اصفهانی های اصیل، یهودی ها و بیشتر مهاجران کشورهای دیگر هستند.

این نگرش که حاصل تجربه شخصی نگارندگان است به نظر می رسد که باعث نوعی تفاوت های عمیق فرهنگی اجتماعی در دو سوی رودخانه ی زاینده رود شده است که در این بحث نمیگنجد.

در حال حاضر به نظر میرسد که محلات شمال رودخانه هر به سمت شمال پیشروی می کنند بیشتر دربرگیرنده قشر های مهاجر و کم درآمد شهر می شوند و بهای اجاره و خرید مسکن در این محلات نسبت به محلات جنوبی تر بسیار پایین تر است که محله جوباره را نیز دربرمیگیرد.



نام درس

مطالعه و شناخت بناها و بافت های تاریخی

استاد راهنما

دکتر ذات الله نیکزاد

عنوان پژوهش

محله جوباره، اصفهان

دانشجویان

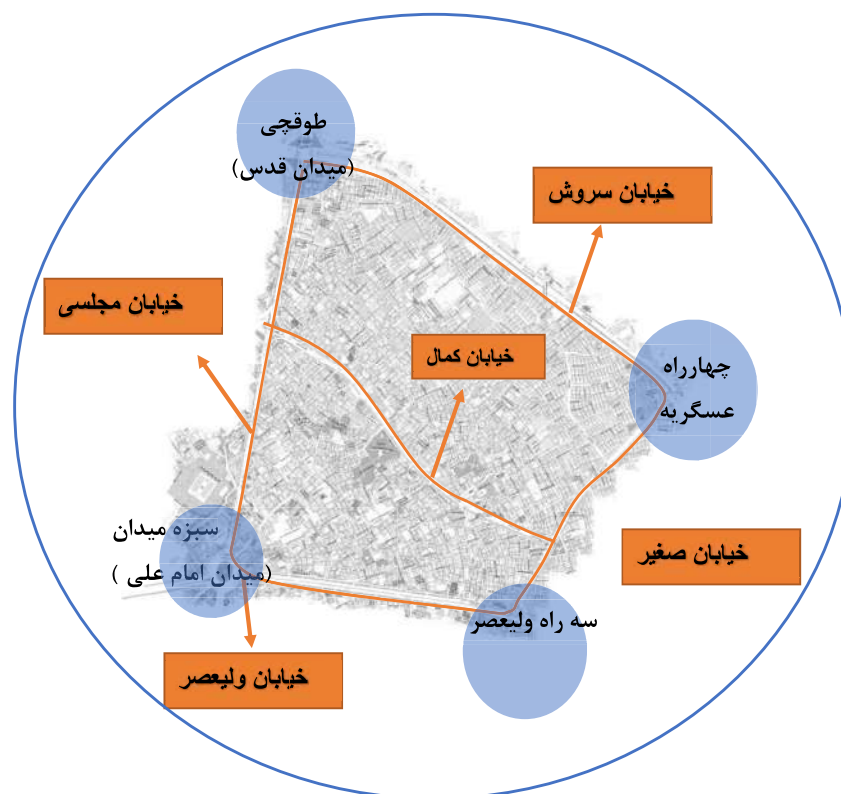
سارا غلامیان
نیلوفر سلیمانی

سال تحصیلی ۹۹-۱۴۰۰

مرزبندی ها و حرائم

-حدود و ثغور محله و اساس آن

گرچه محله ی جوپاره فعلی به خیابان هایی که از کنار آن گذر کرده اند محدود شده است اما محله ی اصلی احتمالا حدود بیشتری داشته است همانطور که ذکر شد جوپاره در واقع بخشی از یهودیه بوده است در منابع قدیمی تنها اشاره شده که جوپاره از سمت جنوب غرب به مسجد جمعه میرسیده است: محله ی جوپاره در دوره ی سلاجقه و در عصر پادشاهی آلب ارسلان محله ی اصلی شهر را تشکیل میداده است. این محله در حول میدان قدیم کنونی، جایی که کاخ سلطنتی و مسجد جامع در حاشیه ی غربی آن قرار داشته، تکوین یافته است. (مراه البلدان ص ۹۰)



حدود امروزی محله جوپاره بر اساس خیابان کشی های جدید



حدود احتمالی محله جوپاره بر اساس اهمیت یهودیه تا چند سده اول خلافت های اسلامی در اصفهان



نام درس

مطالعه و شناخت بناها و بافت های تاریخی

استاد راهنما

دکتر ذات الله نیکزاد

عنوان پژوهش

محله جوپاره، اصفهان

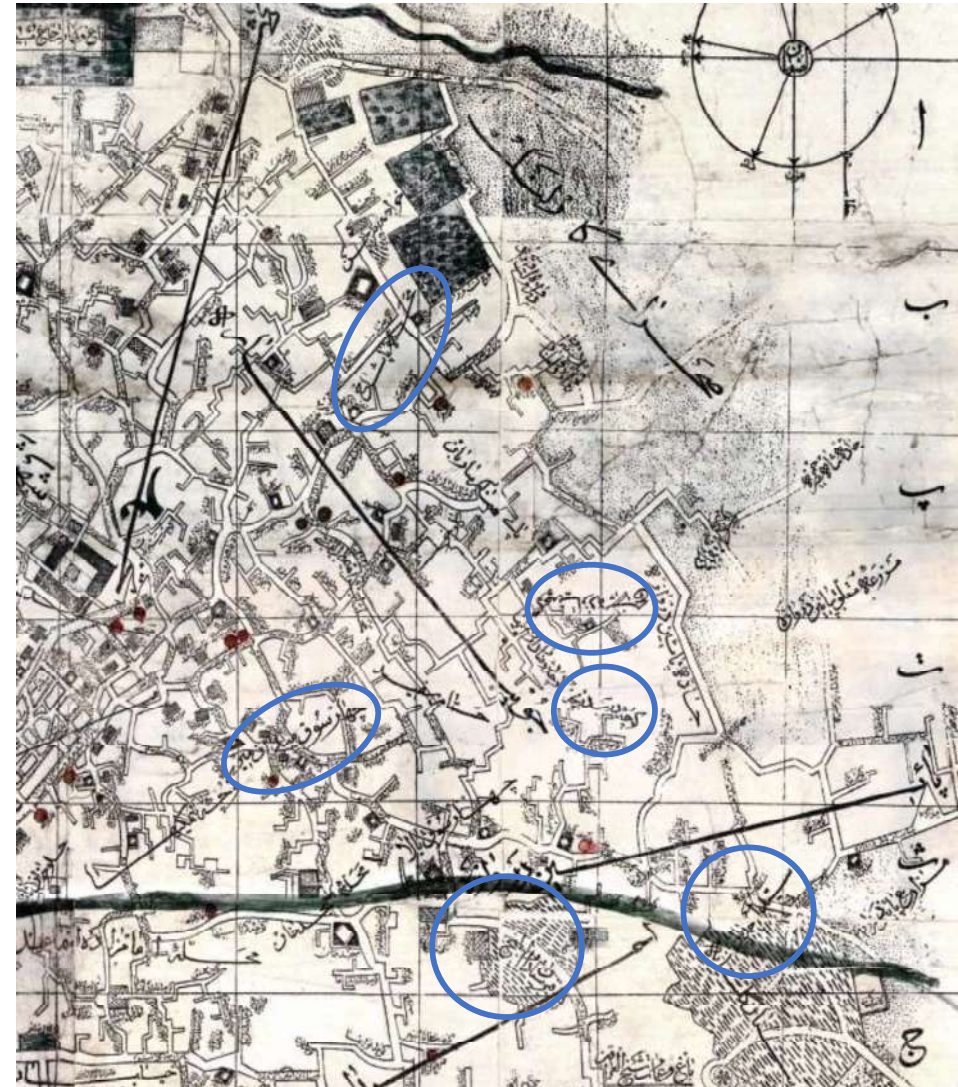
دانشجویان

سارا غلامیان
نیلوفر سلیمانی

سال تحصیلی ۹۹-۱۴۰۰

- تقسیمات محله (زیر محله ها و ..)

محله ی جوباره ی فعلی خود از ۹ محله ی کوچک تر به نام های: میدان میر، لت فر یا لتور، دارالبطیخ، سید احمدیان، درب دریچه یا درب درجه، **گود مقصود**، سلطان سنجر، پاشاخ و یازده پیچ تشکیل شده است.



نام درس

مطالعه و شناخت بناها و بافت های تاریخی

استاد راهنما

دکتر ذات الله نیکزاد

عنوان پژوهش

محله جوباره، اصفهان

دانشجویان

سارا غلامیان
نیلوفر سلیمانی

سال تحصیلی ۹۹-۱۴۰۰



نام درس

مطالعه و شناخت بناها و
بافت های تاریخی

استاد راهنما

دکتر ذات الله نیکزاد

عنوان پژوهش

محلّه جوپاره، اصفهان

دانشجویان

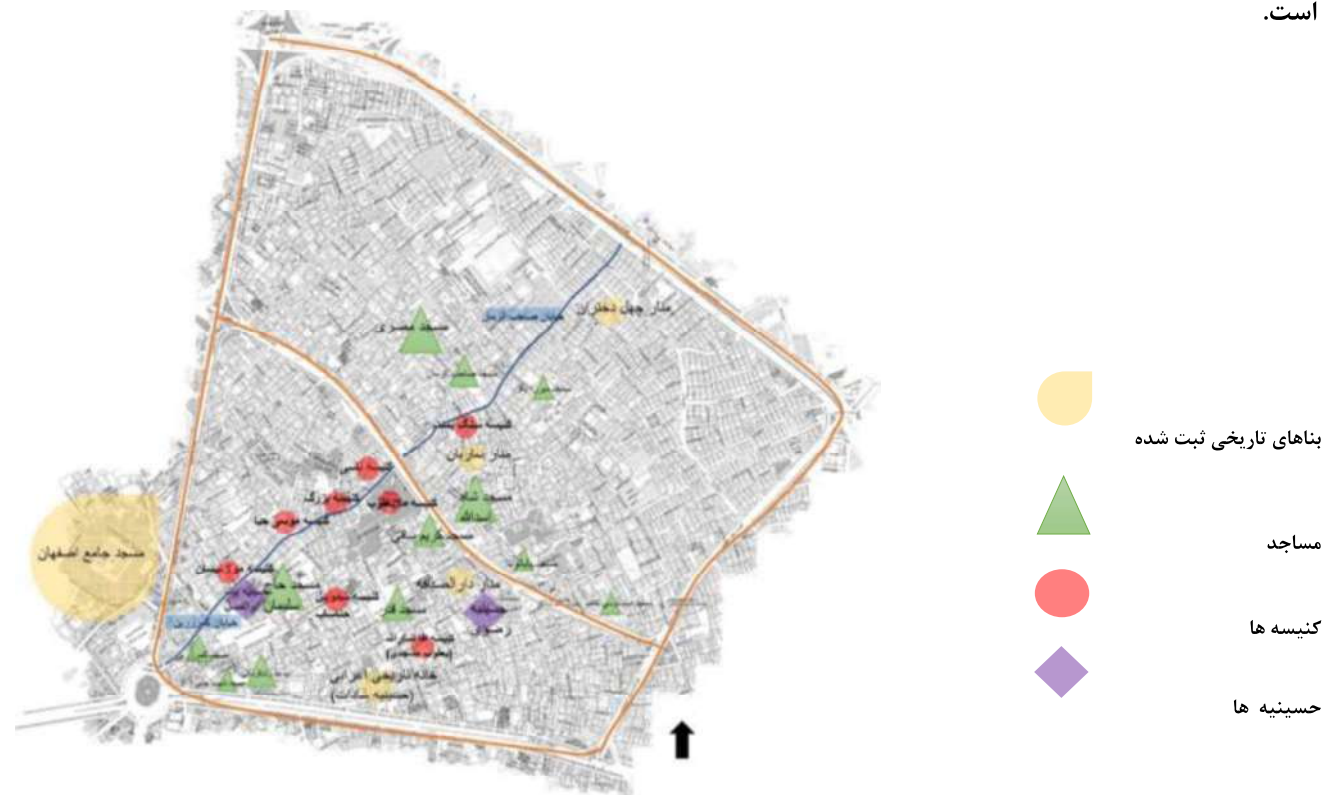
سارا غلامیان
نیلوفر سلیمانی

سال تحصیلی ۹۹-۱۴۰۰

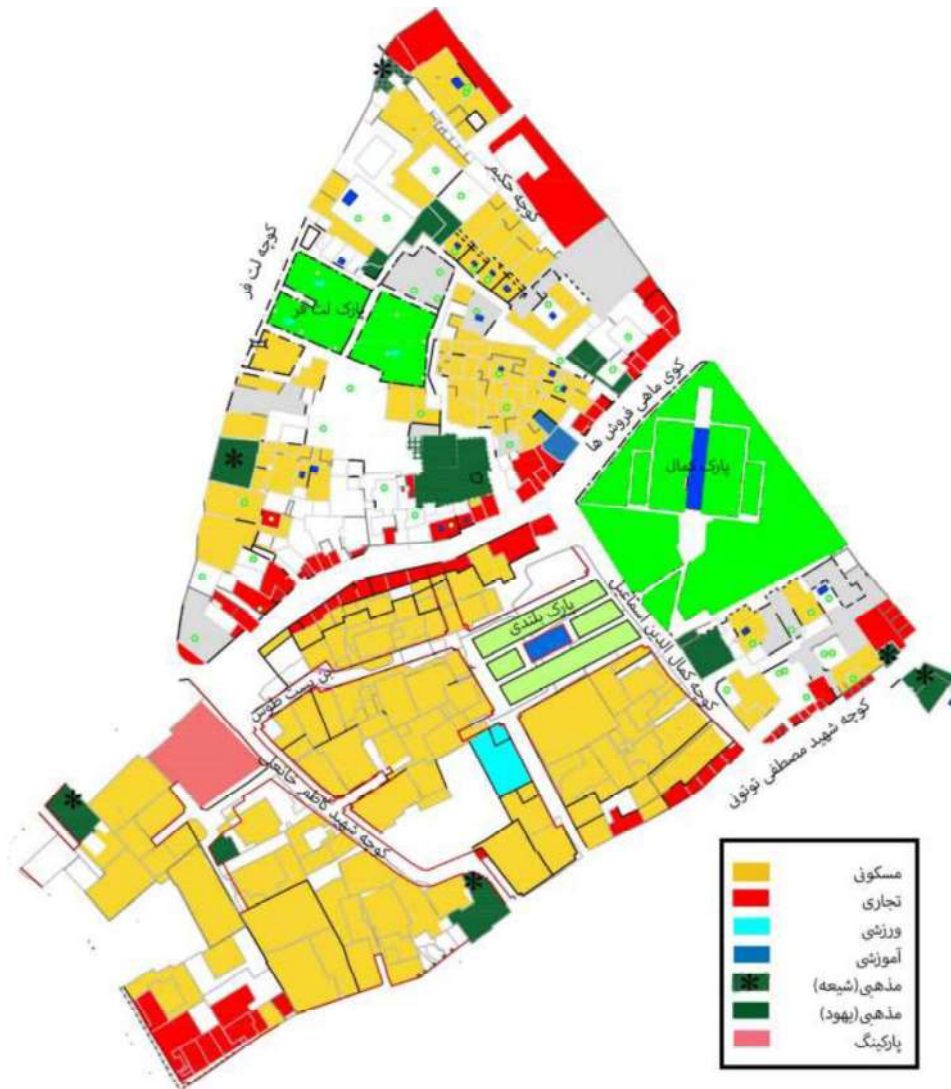
قدیمی ترین هسته محلّه جوپاره که از زمان قدیم یهودی نشین بوده اکنون جمعیت بومی خود را به شدت از دست داده و کنیسه های نیمه متروک آنها باقی مانده است، از ۲۱ کنیسه های که یهودیان اصفهان در این شهر دارند، ۱۶ باب آن در محلّه جوپاره قرار دارد که اغلب آنها متروک و در حال خرابی است. نمای بیرونی کنیسه ها از سایر بناها قابل تشخیص و گنبد مرکزی آنها دارای پنجره های نوردهی استوانه ای شکل است که از سایر مساکن متمایز می گردند. بعضی از دانشمندان اعتقاد دارند که در بخش یهودی نشین جوپاره تقریباً همه اماکن مقدسه اسلامی، سابقهٔ ابنیه متعلق به یهودیان بوده است .

زندگی بسیار کهن یهودیان در این محلّه، اثرات خود را بر بافت محلّه تحمیل کرده است با این که اغلب معماران اعتقاد دارند این محلّه ارزش معماری چندانی را عرضه نمی کند و برعکس نمایش دهنده فقر و فلاکت ساکنین آن است، لکن مطالعه بر روی مساکن آن بیانگر ویژگی های یک جامعه در زمینه جهان بینی فلسفی، وضع اجتماعی، اقتصادی، چگونگی دانش فنی و نیز قدرت ذوق هنری آن می باشد. حتی با بررسی معماری مساکن این محلّه به بسیاری از مشخصات فرهنگ قدیمی ساکنین آن می توان دست یافت .

محلّه جوپاره که در کنار یکی از مهم ترین کالبد های تاریخی شهر اصفهان یعنی مسجد جامع اصفهان قرار گرفته دربرگیرنده عناصر تاریخی مهمی از جمله مساجد، کنیسه ها، مقبره ها، میل ها و... است.



محدوده انتخابی محله جهت مطالعه پلاک به پلاک



نقشه کاربری های محله منبع اصلی: نقشه اتوکد اصفهان افزوده ها: پژوهش میدانی نگارندگان 49



نام درس

مطالعه و شناخت بناها و بافت های تاریخی

استاد راهنما

دکتر ذات الله نیکزاد

عنوان پژوهش

محله جوباره، اصفهان

دانشجویان

سارا غلامیان

نیلوفر سلیمانی

سال تحصیلی ۹۹-۱۴۰۰



نام درس

مطالعه و شناخت بناها و
بافت های تاریخی

استاد راهنما

دکتر ذات الله نیکزاد

عنوان پژوهش

محله جوباره، اصفهان

دانشجویان

سارا غلامیان
نیلوفر سلیمانی

سال تحصیلی ۹۹-۱۴۰۰

مقابر شعرا



مسجد جامع



میل ها



کنیسه ها



- بررسی قدمت عناصر و فضاها

کنیسه ها	مختصات موقعیت	قدمت	تاریخ ثبت
کنیسه ملایعقوب	E 51°41'25.79" N 32°40'12.24"	فاجار	تاریخ ۳۰ اردیبهشت ۱۳۸۶ با شماره ثبت ملی ۱۹۰۷۶
کنیسه گلپهار	N 32°39'55.419" E 51°40'53.088" N 32°39'57.412" E 51°40'49.075"	پهلوی	تاریخ ۳۰ اردیبهشت ۱۳۸۶ با شماره ثبت ملی ۱۹۰۷۰
کنیسه یوسف شمویل	N 32°40'13.214" E 51°41'20.986"	فاجار	۳۰ اردیبهشت ۱۳۸۶ با شماره ثبت ۱۹۰۶۵
حدود شمویل گلی	N 32°40'13.633" E 51°41'19.322"	فاجار	190692/02/1386
کنیسه حناسا	N 32°40'9.31" E 51°41'24.4"		
کنیسه اقا شکر الله یعقوب مسجدی	N 32°40'7.986" E 51°41'28.459"	فاجار	
کنیسه خورشید	N 32°40'9.289" E 51°41'30.42"	صفوی-فاجار	۳۰ اردیبهشت ۱۳۸۶ با شماره ثبت ۱۹۰۷۴
کنیسه بزرگ	N 32°40'15.586" E 51°41'22.461"	فاجار	۳۰ اردیبهشت ۱۳۸۶ با شماره ثبت ملی ۱۹۰۳۹



نام درس

مطالعه و شناخت بناها و بافت های تاریخی

استاد راهنما

دکتر ذات الله نیکزاد

عنوان پژوهش

محله جوباره، اصفهان

دانشجویان

سارا غلامیان
نیلوفر سلیمانی

سال تحصیلی ۹۹-۱۴۰۰



نام درس

مطالعه و شناخت بناها و
بافت های تاریخی

استاد راهنما

دکتر ذات الله نیکزاد

عنوان پژوهش

محله جوباره، اصفهان

دانشجویان

سارا غلامیان
نیلوفر سلیمانی

سال تحصیلی ۹۹-۱۴۰۰



تصاویر کتیبه های محله جوباره عکس 22
از: نیلوفر سلیمانی



نام درس

مطالعه و شناخت بناها و
بافت های تاریخی

استاد راهنما

دکتر ذات الله نیکزاد

عنوان پژوهش

محلّه جوباره، اصفهان

دانشجویان

سارا غلامیان
نیلوفر سلیمانی

سال تحصیلی ۹۹-۱۴۰۰

مقبره ها	قدمت	تاریخ ثبت	
مقبره کمال اسماعیل	معاصر		
مقبره بابا قاسم	۷۴۱ق/۱۳۴۰م توسط سلیمان بن ابی الحسن بن طالوت دامغانی، از پیروان باباقاسم برای او ساخته شده است		
مقبره علامه مجلسی	هجری قمری ۱۰۹۲		
بقعه صاحب ابن عباد	هجری درگذشت در ۳۸۶		
مقبره خواجه نظام الملک	سلجوقی	شماره ثبت ۹۹	
مقبره ساروتقی	N 32°40'20.385" E 51°41'21.51"		



نام درس

مطالعه و شناخت بناها و
بافت های تاریخی

استاد راهنما

دکتر ذات الله نیکزاد





عنوان پژوهش

محلہ جو بارہ، اصفہان

دانشجویان

سارا غلامیان
نیلوفر سلیمانی

سال تحصیلی ۹۹-۱۴۰۰

خانه های تاریخی	موقعیت	قدمت	
خانه نیمه مخروبه در خیابان کمال	N 32°40'19.381" E 51°41'23.343"	فاجار	
خانه بقایی	N 32°40'16.858" E 51°41'30.11"	فاجار	
خانه مخروبه ۱	N 32°40'16.374" E 51°41'22.899"	فاجار	
کاروانسرای نی	N 32°40'5.39" E 51°41'16.808"	فاجار	



نام درس

مطالعه و شناخت بناها و
بافت های تاریخی

استاد راهنما

دکتر ذات الله نیکزاد




عنوان پژوهش

محلہ جوباره، اصفهان

دانشجویان

سارا غلامیان
نیلوفر سلیمانی

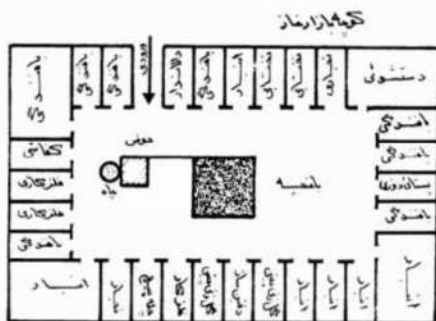
سال تحصیلی ۹۹-۱۴۰۰

مناها	قدمت	شماره ثبت	تصویر
منار دارالضیافه	سده ۸ ه.ق	اسفند ۱۳۱۵ با ۱۲ شماره ثبت ۲۷۲	
منار ساربان	سده ششم هجری سالهای ۵۲۵ و ۵۵۰ هجری قمری	آذر ۱۳۱۴ ۲۳۲	
منار چهل دختران	سده ۶ ه.ق	تاریخ ۱۵ آذر ۱۳۱۴ با شماره ثبت ۲۳۱	

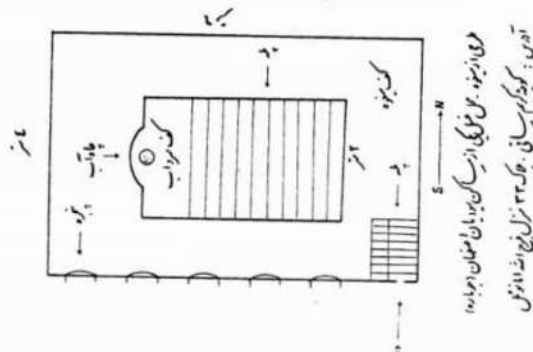
ویژگی مهم در مساکن یهودیان

میغوه (غسل خانه): داخل مساکن یهودیان بجز دارا بودن مخفی گاههایی که اغلب به منظور پنهان کردن اشیای قیمتی در دوران نا امنی به کار می رفته، دارای غسل خانه یا سرداب خاصی نیز بوده است که یهودیان آن را میغوه گویند. میغوه (بر وزن میوه) محل غسل و برگزاری مراسم مذهبی یهودیان اصفهان بوده که عبارت است از یک زیر زمین نسبتا وسیع که در کف آن با ایجاد پله هایی به چاه آبی ختم میگردد. کف زیر زمین حدود ۲ متر از کف حیاط پایین تر و پله ها از کف زیر زمین تا دهانه چاه دارای عمق ۲ تا ۳ متر می باشد، به طوری که آبهای زیرزمینی که در اصفهان با پر آبی مادی ها و فصول مختلف سال در نوسان است، با بالا آمدن سطح ایستابی، آب پله ها را فرا می گیرد. عمق میغوهها با عمق آبهای زیرزمینی ارتباط مستقیم داشته، به طوری که در بعضی از نقاط محله جوباره به عمق بیشتر و زمانی به عمق کمتری نیاز داشت. یهودیان آب چاه را به جای آب روان و یا آب باران، برای غسل کردن، صحیح و تمیزتر میدانند، لذا به احداث چنین مکانی مبادرت می ورزیدند.

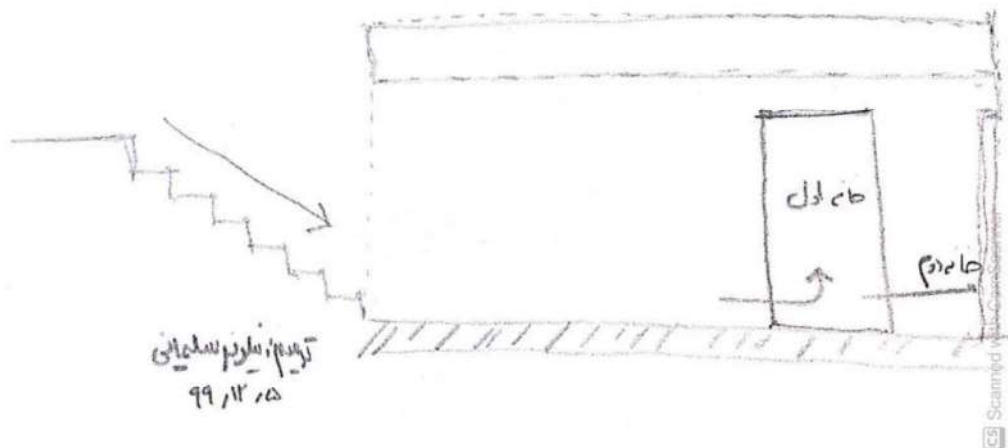
نقشه شماره ۶۰، سرای نی و نقشه شماره ۶۱، طرحی از یک میغوه



سرای نی در محله جوباره اصفهان و مساحت آن در سال ۱۳۷۰



مردی از یهودیان اصفهان در حال غسل در میغوه
آدرس: کوچه آریک، پلاک ۳۰، نرسیده به میدان جوباره



Scanned



نام درس

مطالعه و شناخت بناها و بافت های تاریخی

استاد راهنما

دکتر ذات الله نیکزاد

عنوان پژوهش

محله جوباره، اصفهان

دانشجویان

سارا غلامیان
نیلوفر سلیمانی

سال تحصیلی ۹۹-۱۴۰۰



نام درس

مطالعه و شناخت بناها و
بافت های تاریخی

استاد راهنما

دکتر ذات الله نیکزاد

عنوان پژوهش

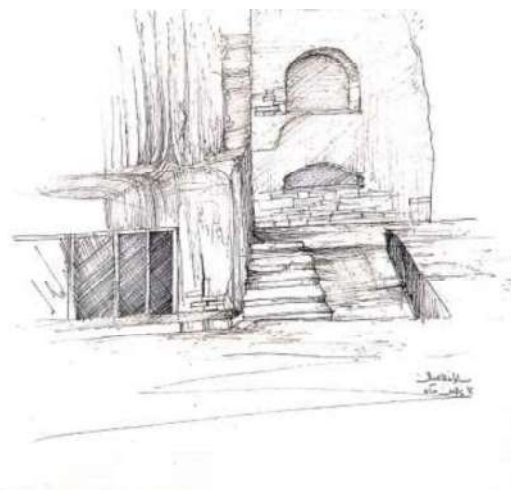
محلله جوباره، اصفهان

دانشجویان

سارا غلامیان
نیلوفر سلیمانی

سال تحصیلی ۹۹-۱۴۰۰

میغوه به شکل دلخواه و اغلب پایین اتاق پذیرایی که به شکل مستطیل است احداث می گردید و در موارد استثنایی به اشکال هندسی دیگر ساخته می شده است. دور تا دور این سردابها دارای سکوهایی متعددی است که جهت رخت کنی خانوارها استفاده می شد. طول و عرض میغوهها ارتباط مستقیمی با بزرگی اتاق های بالای آن دارد، به طوری که از پلان میغوه که مشاهده می گردد، طول ۶ متر و عرض ۴ متر است ولی بطور متوسط حدود ۵۷۷ متر میباشد. سقف کلیه میغوهها بدون استثنا دارای طاق ضربی است و از آجر ساخته شده است تا در مقابل رطوبت مقاوم باشد میغوه نه تنها به عنوان محل غسل و مکان برگزاری مراسم مذهبی مورد استفاده قرار می گرفت بلکه به عنوان زیر زمین اصلی خانه مورد بهره برداری بوده است چنانچه از آن در فصول گرم سال جهت استراحت و نگهداری مواد غذایی به ویژه میوه ها استفاده میشد. یهودیان اصفهان در طول تاریخ از این سردابها به عنوان محل تهیه شراب استفاده می کردند و ورود افراد غیر یهودی را به این محل جایز نمیدانستند. در خاتمه این نکته قابل ذکر است که فقط مسکن یهودیان توانگر، دارای میغوه بوده و خانه فقرا فاقد آن بوده است، اما استفاده از آنها برای همسایگان و خویشان مقدور بود. مطالعه بر روی ۸ میغوه در بخش یهودی نشین محله جوباره در سال ۱۳۴۸ بیانگر این واقعیت است که، آبهای زیرزمینی با خشک شدن مادی های شهر که با توسعه شهری در ارتباط بوده و به میزان قابل توجهی افت کرده و در آن سال تنها ۲ میغوه دارای آب بوده است و اکنون هیچ یک از میغوهها دارای آب نیستند و ظاهرا یهودیان اصفهان به ترک چنین آداب و رسوم مذهبی خویش مبادرت نموده اند. با این مقدمه کوتاه بیان این نکته ضرورت دارد که بافت های قدیمی و کهن جوباره و مسکن آن به ویژه مسکن یهودیان اصفهان برای توریست غربی دارای جذابیت خاصی است و جا دارد که تعدادی از این مسکن به منظور بازدید توریست ها بازسازی و مهیا گردد .





نام درس

مطالعه و شناخت بناها و
بافت های تاریخی

استاد راهنما

دکتر ذات الله نیکزاد

عنوان پژوهش

محلہ جوہارہ، اصفہان

دانشجویان

سارا غلامیان
نیلوفر سلیمانی

سال تحصیلی ۹۹-۱۴۰۰



تصاویر از بافت محلہ جوہارہ عکس از : نیلوفر سلیمانی 23



تصاویر از بافت محلہ جوہارہ عکس از : نیلوفر سلیمانی 24



نام درس

مطالعه و شناخت بناها و
بافت های تاریخی

استاد راهنما

دکتر ذات الله نیکزاد

عنوان پژوهش

محلہ جوہارہ، اصفہان

دانشجویان

سارا غلامیان
نیلوفر سلیمانی

سال تحصیلی ۹۹-۱۴۰۰



تصاویر از بافت محلہ جوہارہ عکس از : نیلوفر سلیمانی 28



تصاویر از بافت محلہ جوہارہ عکس از : نیلوفر سلیمانی 27



تصاویر از بافت محلہ جوہارہ عکس از : نیلوفر سلیمانی 26



تصاویر از بافت محلہ جوہارہ عکس از : نیلوفر سلیمانی 25



پایان



گره بازوبندی در زمینه سرمه
دان مربع و ستاره هشت پر

Ahmadi, M. (2016). Chahar Bagh Avenue, Isfahan, Genesis and Demise.

Schmidt, E. (1940). *flights over ancient cities of iran*. university of Chicago.

احمدین عبدالله ابونعیم. (1377). ذکر اخبار اصفهان. (ق. رودگر & Ed., ن. کسائی (Trans. تهران: صدا و سیما جمهوری اسلامی ایران (سروش)

ارثیا، ع &، مهربانی گلزار، م. (1397). مرداد ۱۵. (الگوی توسعه شهری مبتنی بر عناصر طبیعی و ارزش آفرین نمونه مورد مطالعه: مادی‌های اصفهان و ارزش افزوده آن بر بافت همجوار، باغ نظر.

ارشدی پور، ا.، بابا صفری، ع.، خلیلیان، م.، گلستان نژاد، ا.، موسوی، ر. &، نصری، ا. (94). اطلس کلان شهر اصفهان. اصفهان: هم صدا.

پورزرگر، م. (1394). اسفند. (باززنده‌سازی و احیاء بافت فرسوده با رویکرد حفظ هویت مسکن، نمونه موردی محله جویباره اصفهان، باغ نظر.

پورمند، ح. (1398). زمستان. (اندیشهٔ یهودیان در ایجاد کنیسه نمونهٔ موردی: محلهٔ جویباره در اصفهان. هنر و تمدن شرق.

جابری انصاری، م. (1378). تاریخ اصفهان. مشعل.

حوقل، م. (1366). ایران در صورۃ الارض. تهران: امیرکبیر.

شفقی، س. (83). جغرافیای تاریخی اصفهان. دانشگاه اصفهان.

شهرسازی، ا. پ. (تابستان ۹۶). (مجله منظر، شماره ۲۹).

مافروخی اصفهانی، م. (1385). محاسن اصفهان. ع. اقبال آشتیانی & Ed., ح. آوی (Trans. اصفهان: سازمان فرهنگی تفریحی شهرداری اصفهان.

مقدم مراغه‌ای، م. (67). مرآة البلدان. دانشگاه تهران.

نژاد، ج. ا. (تابستان ۹۶). (روایت نقشه‌ها از خیابان چهارباغ، منظر.

هنر فر، ل. (1350). گنجینه آثار تاریخی اصفهان. ثقفی.